

2012年中国三大运营商资费情况调查报告

2012年12月



目录

第一章 调查介绍	
1.1 调查基本信息.....	(2)
1.2 调查对象.....	(2)
1.3 调查分类.....	(2)
1.4 调查方法.....	(2)
1.5 调查背景.....	(3)
第二章 3G 上网资费调查报告.....	(3)
2.1 3G 网络概念.....	(3)
2.2 3G 网络格局.....	(3)
2.3 资费情况.....	(4)
2.4 资费分析.....	(9)
1G 流量分析.....	(9)
包年套餐分析.....	(10)
第三章 手机上网资费调查报告.....	(11)
3.1 手机上网概况.....	(11)
3.2 手机上网调查方法.....	(12)
3.3 统一资费对比.....	(12)
3.4 综合资费对比.....	(13)
第四章 固网上网资费调查报告.....	(14)
4.1 固网发展情况.....	(14)
4.2 固网资费调查策略.....	(15)
4.3 固网资费调查结果.....	(15)
2M 资费调查结果.....	(16)
4M 资费调查结果.....	(17)
4.4 区域平均资费调查.....	(18)
第五章 结论.....	(19)

第一章 调查介绍

1.1 调查基本信息

调查单位：中关村在线

调查时间：2012.12.18-2012.12.25

调查总策划：于冬雪

数据收集：白宁、王宪阁、郑伟

报告撰写：张齐

数据说明：报告呈现的资费数据为调查期间各地资费情况，不排除资费随时间的波动性。

1.2 调查对象



中国联通（中国网通）：中国联合网络通信集团有限公司（简称“中国联通”）主要经营 GSM 和 WCDMA 制式移动网络业务，固网宽带业务，宽带移动互联网业务。为与合并前的中国联通相区分，业界常以“新联通”进行称呼，并包含中国网通业务。



中国电信：中国电信集团公司（简称“中国电信”）作为中国主体电信企业和最大的基础网络运营商，拥有世界第一大固定电话网络，覆盖全国城乡，通达世界各地，成员单位包括遍布全国的 31 个省级企业，在全国范围内经营电信业务。



中国移动（中国铁通）：中国移动通信集团公司（简称“中国移动”）是一家基于 GSM 和 TD-SCDMA 制式网络的移动通信运营商。并包含中国铁通业务。

1.3 调查分类

本次调查主要面向三家运营商在 3G 网络、手机上网、固网业务资费在全国主要省份的资费情况。

1.4 调查方法

数据主要来源于官方客服信息以及部分用户提交信息，并经过电话核实，对于出现省区

资费呈区间的情况，则取区间平均值，并进一步选择更低城市调查，客观反应该省区的资费情况。更详细的调查方法参看各部分数据说明。在调查过程中涉及到几大区域，分别代表的覆盖省市为：

华北：北京、天津、河北、山西、内蒙古
东北：辽宁、吉林、黑龙江
华东：上海、江苏、浙江、安徽、福建、江西、山东
中南：河南、湖北、湖南、广东、广西、海南
西南：重庆、四川、贵州、云南、西藏
西北：陕西、甘肃、青海、宁夏、新疆

1.5 调查背景

2012年7月19日，中国互联网络信息中心（CNNIC）发布《第30次中国互联网络发展状况统计报告》（简称《报告》）。《报告》显示，截至2012年6月底，中国网民数量达到5.38亿，增长速度更加趋于平稳；其中最引人注目的是，手机网民规模达到3.88亿，手机首次超越台式电脑成为第一大上网终端。

当前网民增长进入了一个相对平稳的阶段，互联网在易转化人群和发达地区居民中的普及率已经达到较高水平，下一阶段中国互联网的普及将转向受教育程度较低的人群以及发展相对落后地区的居民。目前，随着移动互联网的繁荣发展，移动终端设备价格更低廉、接入互联网更方便等特性，为部分落后地区和难转化人群中的互联网推广工作提供了契机。

另一方面，三大运营商在3G、手机、固网的网络连接类型上也出现了不同的变化，无论是套餐形式还是不同区域，各家运营商之间都存在着差异，为了详实的了解中国大陆地区网络接入形式的资费情况，中关村在线特别策划了本次调研，旨在帮助用户对国内上网资费情况作出客观判断。

第二章 3G 上网资费调查报告

2.1 3G 网络概念

3G网络是指使用支持高速数据传输的蜂窝移动通讯技术的第三代移动通信技术的线路和设备铺设而成的通信网络。3G与2G的主要区别是在传输声音和数据的速度上的提升，它能够更好地实现无线漫游，并处理图像、音乐、视频流等多种媒体形式，提供包括网页浏览、电话会议、电子商务等多种信息服务。

国际电联确定三个无线接口标准，分别是CDMA2000（中国电信采用），WCDMA（中国联通采用），TD-SCDMA（中国移动采用）。

2.2 3G 网络格局

中国移动借势TD-SCDMA率先启动了3G步伐，国内其它运营商也在紧密的部署相关工

作，中国移动的优势是原有的客户群体和较强的营销势力。

中国电信在接手 CDMA 网络和业务之后，即组织各厂家开展多项 CDMA 测试，包括 EV-DO 测试，互通测试和业务测试等。

中国联通出售 CDMA 网络资产和业务之后，不仅获得了可观的资金保障，而且借助的快速推进以及拥有 WCDMA 技术和产业链是其最为成熟的优势之一，并且网速略快于竞争对手。

目前 3G 资费主要按照流量+时间相互制约方式收费，本次 3G 资费调查主要参考 1G 流量资费和包年资费情况，每家运营商均选取不同级别套餐中的价格最低者，代表其所在地区的实际 3G 使用资费情况。

2.3 资费情况

运营商	中国联通		中国电信		中国移动	
	1G流量	包年	1G流量	包年	1G流量	包年
北京	19.2	600	20	948	4	300
天津	17.1	600	30	1200	40	600
河北	30	600	28.6	600	40	600
山西	30	600	30	600	36.4	600
内蒙古	30	420	30	1180	36.4	600
辽宁	26.6	600	30	600	36.4	960
吉林	30	600	20	600	15.8	600
黑龙江	30	600	25	600	30	600
上海	23.8	400	16.6	599	40	600
江苏	16.7	330	30	1200	40	600
浙江	22.8	1200	30	600	12	360
安徽	30	450	21.33	384	30	600
福建	15.2	600	40	600	10	360
江西	19	570	30	600	36.4	600
山东	30	600	12.5	600	2.7	360
河南	30	450	30	600	30	600
湖北	25	600	30	1800	10	600
湖南	16.7	800	30	600	36.4	600
广东	23.3	600	40	600	40	360
广西	30	540	30	600	40	1200
海南	26.7	1200	30	2400	30	600
重庆	19.3	559	30	600	14.5	600
四川	50	600	30	1200	32.5	840
贵州	30	600	30	600	36.4	600
云南	26.7	450	25	600	30	600
西藏	30	1200	30	600	40	600

陕西	26.7	1200	30	1200	30	600
甘肃	50	600	30	600	40	600
青海	30	600	30	600	20.7	600
宁夏	50	600	50	600	40	600
新疆	30	600	30	600	30	600

2.3.1 3G 网络资费汇总表

上表为全国 31 个省市 3 家运营商的 3G 资费表，分为 1G 流量资费与包年资费，下表为调查取样套餐具体信息。

运营商	中国联通		中国电信		中国移动	
单位(元)	1G流量	包年	1G流量	包年	1G流量	包年
北京	2.6GB/50元 / 月 (本地)	12个月, 每月 2.6GB (本地)	新天翼 3G流量套餐 300元 / 月 本地 5GB+ 国内 10GB 赠 20元夜光卡	新天翼 3G无线宽带 本地 80元档位 全年资费卡 赠 20元夜光卡	新本地 80元套餐, 20GB 本地流量 /80元 /月, 800元 /年	新本地 30元套餐, 5GB 本地流量 /30元 /月, 300元 /年
天津	28GB/480元 / 半年 (本地)	12个月, 共 6GB流量 (全国漫游)	3G全国漫游月卡 300元月卡包 10G流量	内涵 1200元, 总时长 1300 小时, 内含 60 小时漫游时长。	5GB全国漫游流量 /200元 / 月	12个月, 500MB全国漫游流量 /50元 /月
河北	10GB/300元 (全国漫游)	12个月, 共 6GB流量 (全国漫游)	7GB/200元 /月 (本地流量 5GB, 全国漫游 2GB)	12个月, 每月 40小时本地上网时长	5GB全国漫游流量 /200元 / 月	12个月, 500MB全国漫游流量 /50元 /月
山西	10GB/300元 (全国漫游)	12个月, 共 6GB流量 (全国漫游)	10GB/300元 / 月	12个月, 800MB 流量 /50元 /月	3GB本地流量 +300MB全国漫游流量 /120元 /月	12个月, 500MB本地流量 +100M 全国漫游流量 /50元 /月
内蒙古	10GB/300元 (全国漫游)	12个月, 共 6GB流量 (全国漫游)	10GB/300元 / 月	12个月, 每月 80小时本地上网时长, 10小时全国上网时长	3GB本地流量 +300MB全国漫游流量 /120元 /月	12个月, 500MB本地流量 +100M 全国漫游流量 /50元 /月
辽宁	3GB流量 /80元 (本地)	12个月, 共 6GB流量 (全国漫游)	10GB/300元 / 月	12个月, 800MB 流量 /50元 /月	3GB本地流量 +300MB全国漫游流量 /120元 /月	12个月, 2GB 本地流量 +200M 全国漫游流量 /80元 /月
吉林	10GB/300元 (全国漫游), 还有一	12个月, 共 6GB流量 (全国漫	15GB流量 /300元 /月	12个月, 800MB 流量 /月	12个月, 6GB 本地流量 +300MB全国	12个月, 500MB本地流量 +100M

	个 9GB/270元 (7GB本地, 2GB全国漫 游)	游)			流量 /月, 共 1200元	全国漫游流 量 /50元 /月
黑龙江	10GB/300元 (全国漫游)	12个月, 共 6GB流量 (全国漫 游)	4GB本地流量 /100元 /月	12个月, 2GB 本地流量 /50 元 /月	10GB流量 /300元 /月	12个月, 500MB流量 /50元 /月
上海	10.5GB/250 元 (3个月, 本地 9GB流 量, 全国漫游 1.5GB流量)	12个月, 共 6GB流量 (全国漫 游)	3个月, 上海本 地共 6GB流量 + 全国漫游共 6GB流量	1200元年卡套 餐, 本地累计 流量 48GB+累 计漫游流量 12GB, 可累计 成上海本地 60GB)	5GB全国漫游 /200元 /月	12个月, 500MB全国 漫游 /50元 / 月
江苏	含 960元预存 款, 11GB/300 元 /月, 仅售 550元 (全国 漫游)	12个月, 共 6GB流量 (全国漫 游)	10GB/300元 / 月	12个月, 2GB 全国漫游流量 /月	5GB全国漫游 /200元 /月	12个月, 500MB全国 漫游 /50元 / 月
浙江	3.5GB/80元 (本地流量 3GB, 全国漫 游 0.5GB)	包含 1200 元资费, 12 个月, 3GB/100元 /月 (本地流 量 2GB, 全 国流量 1GB)	10GB/300元 / 月	12个月, 共 300小时本地 上网时长, 以 及 20小时全 国漫游	5GB本地流量 /60元 /月	12个月, 2GB 本地流量 /30元 /月
安徽	10GB/300元 (全国漫游)	12个月, 共 6GB流量 (全国漫 游)	3个月, 本地 3GB流量 /80元 /月	12个月, 本地 1GB流量 /40 元 /月	10GB流量 /300元 /月	12个月, 500MB全国 漫游 /50元 / 月
福建	6个月, 25GB 流量, 仅 380 元 (全国漫 游)	12个月, 共 18GB流量 (全国漫 游)	5GB/200元 /月	12个月, 800MB 全国流量 /50 元 /月	3GB本地流量 /30元 /月	12个月, 3GB 本地流量 /30元 /月
江西	4GB/76元 /月 (本地)	12个月, 共 6GB流量 (全国漫 游)	10GB/300元 / 月	12个月, 800MB 流量 /50元 /月	3GB本地流量 +300MB全国 漫游流量 /120元 /月	12个月, 500MB全国 漫游 /50元 / 月
山东	10GB/300元 (全国漫游)	12个月, 共 6GB流量 (全国漫 游)	4GB本地流量 /50元 /月	12个月, 4GB 本地流量 /50 元 /月	15GB本地流 量 /40元 /月	12个月, 10GB本地流 量 /30元 /月

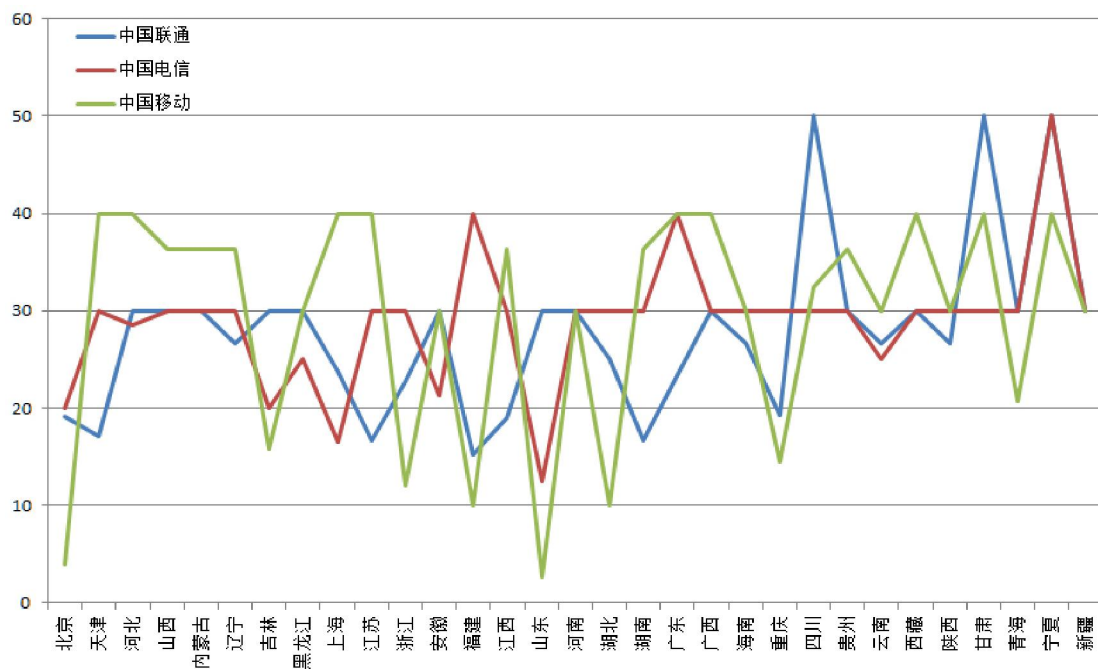
河南	10GB/300元 (全国漫游)	12个月,共 6GB流量 (全国漫 游)	10GB/300元 / 月	12个月,800MB 流量 /50元 /月	10GB全国流 量 /300元 /月	12个月, 500MB本地 流量 +100M 全国漫游流 量 /50元 /月
湖北	10GB/300元, (全国漫 游),赠送本 地流量 2GB/ 月	12个月,共 6GB流量 (全国漫 游)	10GB/300元 / 月	12个月,每月 150元(本地 200小时,漫 游 10小时)	20GB本地流 量 /200元 /月	12个月,3GB 本地流量 /50元 /月
湖南	12个月,共 48GB流量(本 地流量 36GB, 全国流量 12GB)	12个月,共 48GB流量, 售价 800元 (本地流量 36GB,全国 流量 12GB)	10GB/300元 / 月	12个月,800MB 流量 /50元 /月	3GB本地流量 +300MB全国 漫游流量 /120元 /月	12个月, 500MB本地 流量 +100M 全国漫游流 量 /50元 /月
广东	3个月共 9GB 流量(本地流 量 7GB,全国 漫游 2GB)	12个月,共 6GB流量 (全国漫 游)	5GB全国流量 /200元 /月	12个月, 1GB 本地流量 /50 元 /月	2GB本地流量 /80元 /月	12个月, 250MB本地 流量 /50元 / 月
广西	10GB/300元 (全国漫 游),还有一个 9GB/270元 (7GB本地, 2GB全国漫 游)	12个月,共 6GB流量 (全国漫 游)	10GB/300元 / 月	12个月,800MB 流量 /50元 /月	5GB全国流量 /200元 /月	12个月,2GB 全国流量 /100元 /月
海南	3GB/80元 /月 (本地流量 2.4GB,全国 漫游 600M)	含 1200元 资费,每月 默认 80元 /1GB,最长 可用 15个 月(全国漫 游)	10GB/300元 / 月	12个月,每月 120小时全国 漫游	10GB流量 /300元 /月	12个月, 500MB全国 漫游 /50元 / 月
重庆	12个月,共 29GB流量(本 地流量 16GB, 全国漫游 4GB,12月再 送 9GB)	12个月,共 29GB流量 (本地流量 16GB,全国 漫游 4GB, 12月再送 9GB),售价 559元	10GB/300元 / 月	12个月,800MB 流量 /50元 /月	5GB本地流量 +500MB全国 流量 /80元 / 月	12个月,2GB 本地流量 +300MB全国 流量 /50元 / 月
四川	12个月,共 6GB流量(全	12个月,共 6GB流量	10GB/300元 / 月	12个月, 2GB 全国流量 /月	24个月, 2GB 本地流量 /	12个月,2GB 本地流量 /

	国漫游)	(全国漫 游)			月共 1560 元	月
贵州	10GB/300元 (全国漫游)	12个月,共 6GB流量 (全国漫 游)	10GB/300元/ 月	12个月,800MB 流量/50元/月	3GB本地流量 +300MB全国 漫游流量 /120元/月	12个月, 500MB本地 流量+100M 全国漫游流 量/50元/月
云南	3GB/80元/月 (本地流量 2GB,全国流 量1GB)	12个月,共 6GB流量 (全国漫 游)	8GB/200元/月	12个月,每月 2GB流量 (800MB+1.2G B附赠流量)	10GB流量 /300元/月	12个月, 500MB全国 漫游/50元/ 月
西藏	10GB/300元 (全国漫游)	含1200元 资费,每月 默认80元 /1GB,最长 可用15个 月(全国漫 游)	10GB/300元/ 月	12个月,800MB 流量/50元/月	5GB全国流量 /200元/月	12个月, 500MB全国 漫游/50元/ 月
陕西	3GB流量/80 元(本地)	含1200元 资费,每月 默认80元 /1GB,最长 可用15个 月(全国漫 游)	10GB/300元/ 月	12个月,2GB 全国流量/月	10GB流量 /300元/月	12个月, 500MB全国 漫游/50元/ 月
甘肃	12个月,共 6GB流量(全 国漫游)	12个月,共 6GB流量 (全国漫 游)	10GB/300元/ 月	12个月,800MB 流量/50元/月	5GB全国流量 /200元/月	12个月, 500MB全国 漫游/50元/ 月
青海	10GB/300元 (全国漫游)	12个月,共 6GB流量 (全国漫 游)	10GB/300元/ 月	12个月,800MB 流量/50元/月	14.5GB全国 流量/300元/ 月	12个月,1GB 全国流量 /50元/月
宁夏	12个月,共 6GB流量(全 国漫游)	12个月,共 6GB流量 (全国漫 游)	12GB流量/600 元	12GB流量/600 元	5GB全国流量 /200元/月	12个月, 500MB全国 漫游/50元/ 月
新疆	10GB/300元 (全国漫游)	12个月,共 6GB流量 (全国漫 游)	10GB/300元/ 月	12个月,800MB 流量/50元/月	10GB流量 /300元/月	12个月, 500MB全国 漫游/50元/ 月

2.3.2 调查取样套餐

2.4 资费分析

1G 流量分析



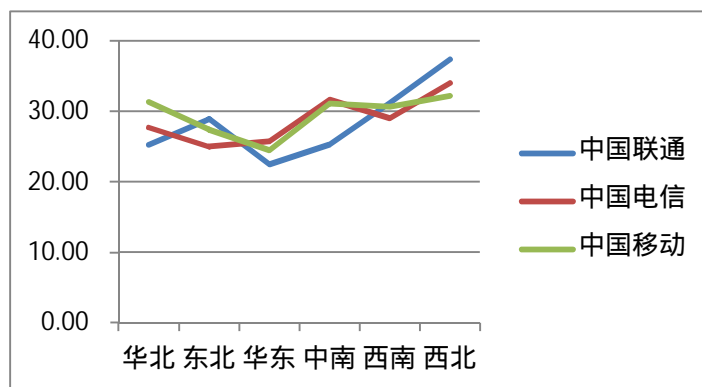
2.4.1 3G 资费 (1G 流量) 对比图

运营商	中国联通	中国电信	中国移动
最小值	15.2	12.5	2.7
最大值	50	50	40
平均值	27.9	29	29.8
标准差	8.9	6.8	11.9

2.4.2 3G 资费 (1G 流量) 核心数据

区域	中国联通	中国电信	中国移动
华北	25.26	27.72	31.36
东北	28.87	25.00	27.40
华东	22.50	25.78	24.44
中南	25.28	31.67	31.07
西南	31.20	29.00	30.68
西北	37.34	34.00	32.14

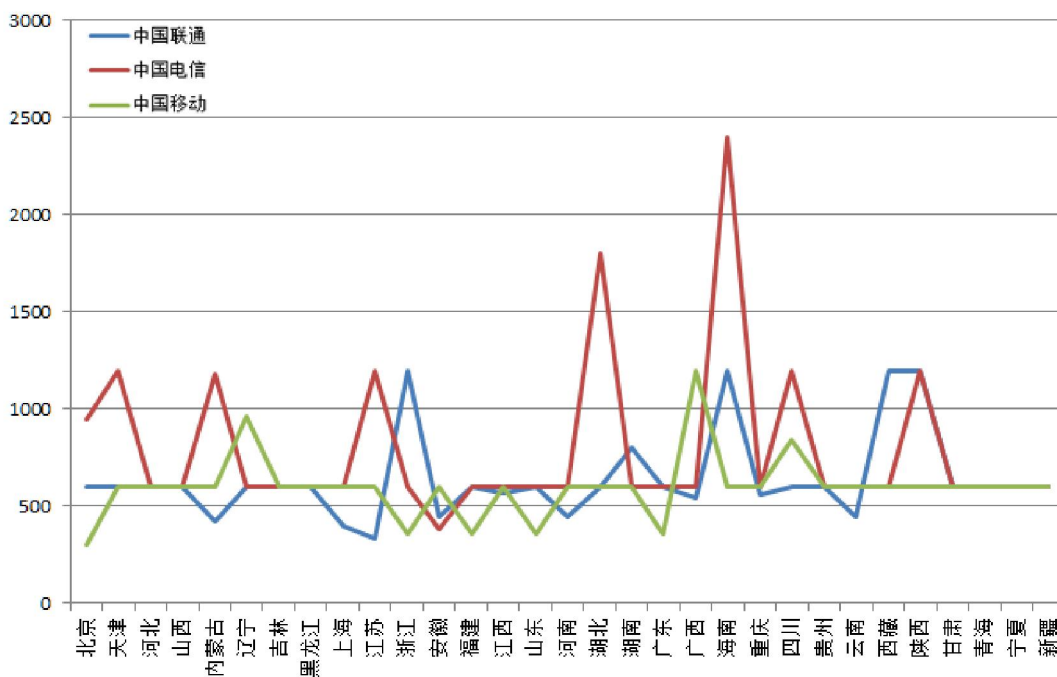
2.4.3 3G 地区资费 (1G 流量) 对比



2.4.4 3G 地区资费 (1G 流量) 对比图

小结：通过对 1G 流量 3 家运营商的对比情况来看，整体的资费波动频率比较统一，但不同地区波动区间较大，其中中国电信的资费差值达到最大的 37.5 元/G，而三家运营商在全国的平均资费上基本不相伯仲，说明运营商对于目前 3G 整体的资费水平有较为统一的认识。标准差上看，中国移动以 11.9 最高，同时也反映出其在全国资费数据的波动率最大，不稳定性最高，而中国电信则在全国范围内保持了资费上相对平稳的态势。从地区上看，西南、西北等经济欠发达地区 3G 资费较高，华东地区则平均资费最低。从这一点可以看出，3G 网络技术作为一种新兴的连接方式，在经济发达、网络需求旺盛的地区更加普及，资费也更加便宜，从硬件建设角度上讲运营商做的更加成熟，多个方面反映了 3G 业务目前在国内的应用水平。

包年套餐分析



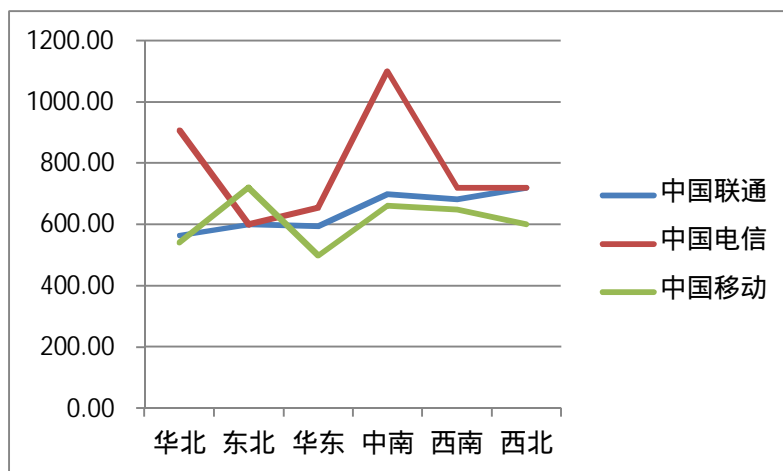
2.4.5 3G 资费 (包年套餐) 对比图

运营商	中国联通	中国电信	中国移动
最小值	330	384	300
最大值	1200	2400	1200
平均值	644.2	797.1	598.1
标准差	233.7	425	170.1

2.4.6 3G 资费（包年套餐）核心数据

区域	中国联通	中国电信	中国移动
华北	564.00	905.60	540.00
东北	600.00	600.00	720.00
华东	592.86	654.71	497.14
中南	698.33	1100.00	660.00
西南	681.80	720.00	648.00
西北	720.00	720.00	600.00

2.4.7 3G 地区资费（包年套餐）对比



2.4.8 3G 地区资费（包年套餐）对比图

小结：通过包年套餐对比我们可以看出与按 1G 流量资费对比结果有了较大不同。原本波动率最高的中国移动在包年套餐全国表现最为平稳，一方面说明其基础设施在全国范围相对平衡，另一方面表明该业务更加成熟稳定，相比较而言，中国电信无论是在各省市资费波动还是区域性波动上都很大，标准差值最高，主要是部分地区的资费跳跃性太强，比如海南的 2400/年和安徽的 384/年，差值竟高达 2000 元以上。另一方面，和 1G 流量资费调研结果较一致的情况是：在经济较为发达的地区，比如华北、华东整体资费依然较低，相对而然，西南地区则呈现资费较高的表现。

第三章 手机上网资费调查报告

3.1 手机上网概况

根据 CNNIC 第三十次互联网络调查，截至 2012 年 6 月，中国手机网民的总规模为 3.88

亿。其中，手机浏览器用户规模为 2.78 亿，在手机网民中的渗透率达 71.7%。

72.2%手机网民每天至少手机上网一次，其中近六成手机网民每天手机上网多次。分析其原因，一方面手机的便捷性使用户可以随时随地碎片化时间上网，增加手机使用频率；另一方面，手机应用软件丰富性，如二维码、地图、购物等，极大便利了手机网民生活，促使更多用户使用手机网络服务。

2012 年，中国手机网民对无线网络流量需求有所提升，但多元化上网需求尚待满足。据调查，90%以上手机网民采用包月流量形式，平均每月包月流量为 125.3M，其中，以 30-100M 最多，占比 39.6%，仅能进行 QQ、微博、网页等基本网络操作，对于多图片、视频等耗流量较大的应用需求满足能力尚待提高。

2012 年，2G 等传统手机上网方式依然占主导，但 Wi-Fi 使用规模有较大提升，从 2011 年 7.6%的使用率增长至 28.6%，并成为近一半使用 Wi-Fi 上网的手机网民的主要上网方式。无线网络的方便和高效性极大促进手机网民对移动互联网的使用，尤其是对各类大数据应用的使用。

据调查，在手机娱乐类应用、网络购物和手机邮件上，Wi-Fi 网络下用户使用率更高，尤其是在视频类应用使用上，相差 20 个百分点以上，说明 Wi-Fi 对于手机视频发展作用较大，Wi-Fi 条件将成为网络视频等各类应用在手机端发展的重要因素。

3.2 手机上网调查方法

目前运营商在手机端的套餐繁多，可谓让人眼花缭乱，包括带通话资费、短信的网络套餐和单纯地网络套餐等，以及注入中国移动旗下多种号码业务所制定的不同套餐，对比标准上较难统一。本次调查分为两个部分对比，包括全国统一资费对比和地方优势资费对比，尽量保证可以客观、公正、宏观的表现出各家运营商在各地手机上网的资费情况。

3.3 统一资费对比

以下数据基于中国联通、中国电信、中国移动在全国范围内标准网络上网资费套餐，可以从宏观层面考察各运营商之间的资费差异。

资费	中国移动	中国联通	中国电信
5元 /月 (M)	30	30	30
10元 /月 (M)	70	100	60
20元 /月 (M)	150	150	150
30元 /月 (M)	无	300	300
50元 /月 (M)	500	无	600
100元 /月 (M)	2000	无	无
200元 /月 (M)	5000	无	无
1元购买力(M)	25	10	12

3.3.1 标准网络包月套餐资费对比图

小结：从上表可以看出，三家运营商在 5、10、15、20 元包月资费上相近，整体来看中国联通的价格更实惠一些，应该说在低价位套餐上，基本已经形成了较为均衡的局势，而中高资费套餐上，中国移动则更加全面，从而导致其 1 元可购买流量的数据上更高，而在这部分领域，中国电信在标准上网套餐相对空白，而是通过下面提到的乐享 3G 综合业务套餐实现，中国联通则主打小资费小流量的路线，市场战略上也符合了 CNNIC 的调查结果：90%以上手机网民采用包月流量形式，平均每月包月流量为 125.3M。

3.4 综合资费对比

综合资费对比主要考察运营商为用户提供的带有短信、通话、上网以及其他增值业务的套餐，我们分别对三家运营商做区域统计，以选取综合套餐内网络资费“1 元购买力 (M)”最小值套餐为基准入选，未填写的内容为无相应网络套餐，参考标准网络资费。

城市	中国联通	中国电信	中国移动全球通	中国移动动感地带
北京	新势力全能 35元 /100M	589元 /4G	上网套餐 58元 /200M	上网套餐 38元 /200M
天津				
河北	如意通 20元 /400M			
山西				
内蒙古				
辽宁				
吉林				
黑龙江				
上海	新势力超值卡 20元 /50M			
江苏				
浙江	浙江自由行 20元 /300M			网聊套餐 18元 /50M
安徽				
福建	新势力网聊 12元 /150M			
江西	新势力 QQ 16元 /120M			
山东	超级 QQ2011 13元 /100M			
河南	新势力 16元 /100M			
湖北	新势力网聊 10元 /100M			
湖南	新势力 8元 /100M			
广东	9元 300M			网聊套餐 19元 /100M
广西				
海南	G新势力语音王 5元 /50M			
重庆				
四川	新势力阳光卡 10元 /50M			
贵州				

云南	新势力网聊 15元 /100M			上网套餐 18元 /50M
西藏				
陕西				
甘肃				
青海				
宁夏				
新疆				

3.4.1 综合套餐资费对比图

由于该类套餐形式非常复杂，含有的通话、短信、其它增值业务相差较多，我们仅从手机上网这个参数作为基本视角，接下来对三家运营商各地资费进行归纳：

中国联通：整体来看，中国联通的综合套餐资费要比上网标准套餐更贵一些，当然这其中是包含附加服务项目的，但不乏是广东地区出现 9 元 300M 的上网套餐，1 元购买力(M)达到 33，性价比极高，直接秒杀所有运营商的标准套餐资费，而以新势力为代表的综合套餐在上网水平上也保证了与标准套餐资费波动上不大。

中国电信：电信的综合套餐资费主要体现在乐享 3G 上，其中针对流量性价比最高的套餐为 589 元/4G，1 元购买力(M)为 6.8，但这一指标与中国电信标准套餐中 1 元购买力(M)的 12 要小的多，可见中国电信在综合套餐中主打项目还是通讯（2000 分钟）与短信（180 条），值得一提的是，套餐中还包含 120 小时 WLAN 业务，很好的补充了综合套餐在上网项目上的性价比。

中国移动：对全球通和动感地带做单独统计，其中动感地带相比全球通资费稍低，但二者与标准资费还有较大差距，但均赠送一定时长的通话时间。

小结：综合套餐花样繁多，最关键还是看用户的需求，但从上网行为考虑，不值得推荐，相比标准套餐有较大的差距，另一方面在各地资费标准差异较大，中国联通尤其如此，但同时也造就部分地区的资费极低。

第四章 固网上网资费调查报告

4.1 固网发展情况

对于家庭固网应用，已经属于相对比较成熟的上网方式了，本次调查主要考察的是中国联通集团下网通固网业务、中国电信、中国移动集团旗下中国铁通固网业务。在中国总体 5.38 亿网民中，有 3.8 亿用户使用电脑上网，这一比例直接决定了固网业务仍然有很大的用户群体。2012 年上半年，90.3%的网民在家里使用电脑接入互联网，人均每周上网时长增至 19.9 小时。一方面，网民通过手机等移动终端上网，有效利用了碎片时间，提升了网民的上网时长；另一方面，网民对一些传统互联网的应用深度不断提升，明显增加了使用时长，比如网络视频。

4.2 固网资费调查策略

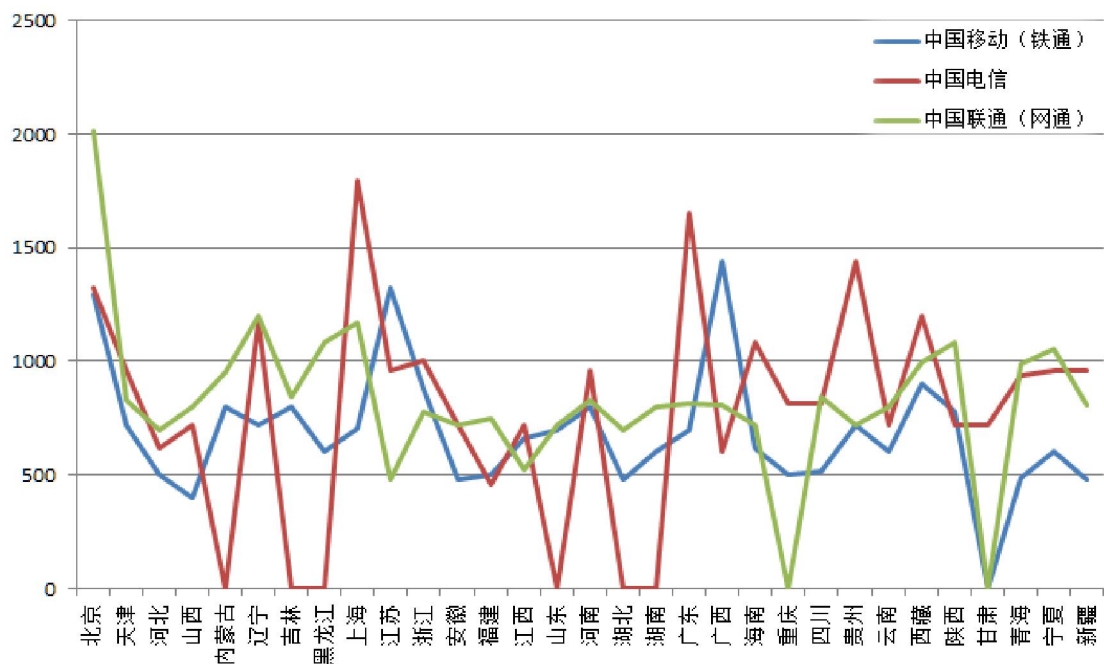
本次调查采取包年样本取样,对不同带宽的包年费用进行横向对比,以省市区域为单位,出现跨度区间资费取平均值,并抽取更低阶城市做数据参考。

4.3 固网资费调查结果

	中国移动(铁通)				中国电信				中国联通(网通)			
	2M	4M	10M	20M	2M	4M	12M	20M	2M	4M	10M	20M
北京	1296	1800	2400	4500	1320	1680	2280	2520	2016	2256	2016	2256
天津	720	1200	无	无	960	1200	1920	2400	828	948	无	无
河北	500	600	无	无	618	720	1620	无	696	960	1800	无
山西	400	500	780	无	720	960	无	无	800	980	无	无
内蒙古	800	1200	无	无	无	720	1440	无	950	960	无	无
辽宁	720	1000	无	无	1176	1536	无	无	1200	1500	2000	无
吉林	800	900	1000	无	无	960	无	无	845	999	无	无
黑龙江	600	680	700	无	无	1140	1320	2640	1080	1200	1260	无
上海	704	无	990	2180	1800	无	2160	2189	1170	1440	1980	2480
江苏	1320	1620	2520	4200	960	1200	1920	2400	480	720	840	1536
浙江	880	980	无	无	1000	1200	无	2000	780	1020	1500	无
安徽	480	480	无	无	720	960	无	2280	720	960	无	无
福建	500	600	无	无	456	1188	无	无	750	960	960	1960
江西	660	950	无	2588	720	840	1200	2000	525	880	880	无
山东	700	800	600	无	无	440	880	1980	720	1050	1700	无
河南	800	无	无	无	960	1440	无	无	828	480	600	960
湖北	480	720	1080	无	无	999	1800	2160	696	840	1700	无
湖南	600	700	1020	无	无	900	1320	无	800	1300	1900	无
广东	700	750	1180	无	1650	1760	2200	2420	816	816	1680	3200
广西	1440	2160	1320	无	600	720	1320	1680	810	1260	无	无
海南	618	738	无	无	1080	1200	2160	2640	720	600	960	无
重庆	498	660	无	无	816	1416	2016	2400	无	816	1188	无
四川	516	630	无	无	816	1176	无	无	840	1080	1680	3120
贵州	720	1200	无	无	1440	1680	2400	2640	720	1100	无	无
云南	600	1080	无	无	720	1080	2040	2400	800	800	1500	无
西藏	900	1500	无	无	1200	1560	2040	2640	996	1056	无	无
陕西	780	1200	无	无	720	1200	1800	2160	1080	2160	无	无
甘肃	无	720	无	无	720	960	1920	2640	无	888	无	3000
青海	488	699	999	无	936	1176	2136	无	990	1596	无	无
宁夏	600	无	1500	无	960	1200	2160	2640	1056	1008	无	无
新疆	480	600	无	无	960	1200	1680	2160	804	600	无	无

4.3.1 固网包年套餐资费对比图(标红色为区间平均资费)

2M 资费调查结果



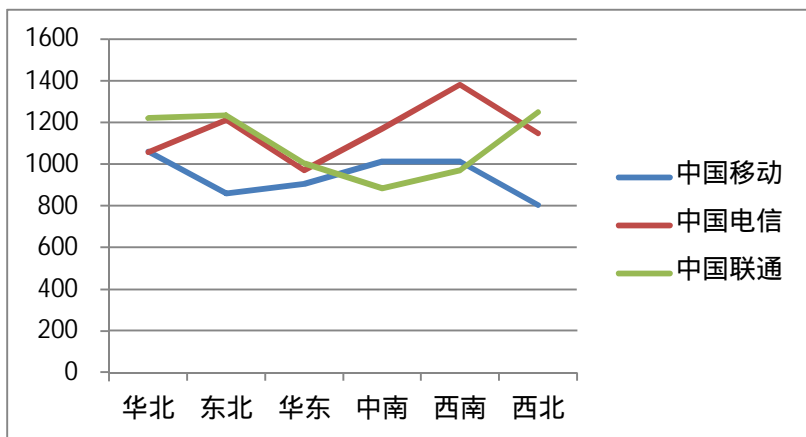
4.3.2 2M 包年资费对比图

运营商	中国联通	中国电信	中国移动
最大值	2016	1800	1440
最小值	480	456	400

4.3.3 2M 包年资费核心数据

区域	中国移动	中国电信	中国联通
华北	743	905	1058
东北	707	1176	1042
华东	749	943	735
中南	773	1073	778
西南	647	998	839
西北	587	859	983

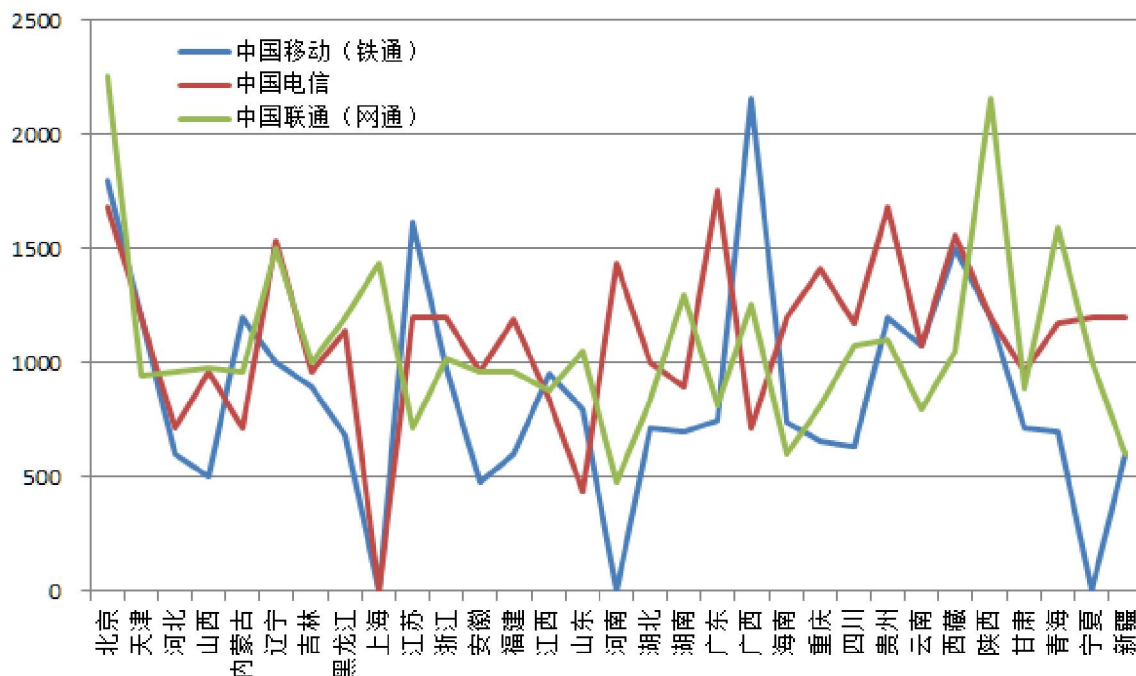
4.3.4 2M 包年资费区域数据



4.3.5 2M 包年资费区域数据对比图

小结：可以看到整体在 2M 区间三家运营商在各地资费波动情况较为一致，由于部分地区没有数据支撑，所以我们并没有做平均值和标准差数据核算，但通过图表可以看出，在相对发达的城市，固网资费会更高，在西南和西北地区，平均资费较低，这一方面反映了各地经济差异造成的资费不同，从另一个侧面也反映了固网的用户群体更广泛，用户需求度和粘性更高，已经成为日常生活必不可少的一部分。中国电信资费普遍要高一些，中国移动价格普遍最低。

4M 资费调查结果



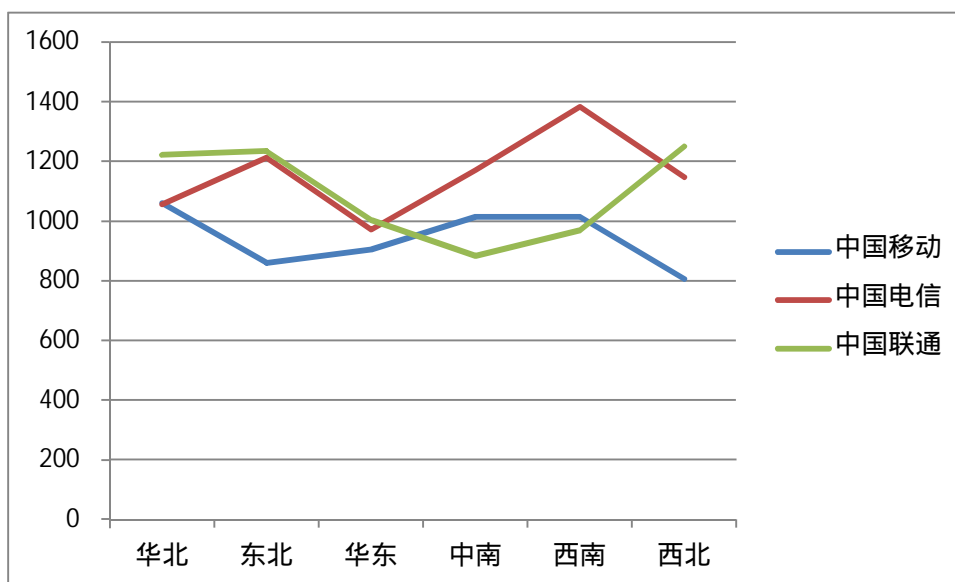
4.3.6 4M 包年资费对比图

运营商	中国联通	中国电信	中国移动
最大值	2256	1760	2160
最小值	480	440	480

4.3.7 4M 包年资费核心数据

区域	中国移动	中国电信	中国联通
华北	1060	1056	1221
东北	860	1212	1233
华东	905	971	1004
中南	1014	1170	883
西南	1014	1382	970
西北	805	1147	1250

4.3.8 4M 包年资费区域数据



4.3.9 4M 包年资费区域数据对比图

小结：基本上 4M 的资费趋势与 2M 相近，仍然是中国移动资费偏低，中国电信资费较高，并且整体在西部地区价格较高。

4.4 区域平均资费调查

我们看到在河北、浙江、江西、广西四个地区出现了区间资费，进而通过抽查下一级城市对资费做更全面的调查，调查主要面向 2M、4M 数据覆盖较广的包年套餐。

	中国移动(铁通)		中国电信		中国联通(网通)	
	2M	4M	2M	4M	2M	4M
河北	500	600	618	720	696	960
河北廊坊	450	550	618	720	480	618
浙江	880	980	1000	1200	780	1020
浙江绍兴	880	980	1000	1200	480	720
江西	660	950	720	840	525	880
江西九江	660	950	720	840	480	720
广西	1440	2160	600	720	810	1260
广西百色	660	1800	600	720	720	1080

4.3.10 区域性资费数据

可以看出，选取的下一级城市，尤其是 4-6 级城市均比省级平均资费有下降，但整体比例与省级资费步调保持一致，跨省数据对比存在很强的代表意义。

说明：由于 10M\20M 产品在较多地区没有数据支持，所以本次调查以 2M、4M 产品作为代表。

第五章 结论

- | 3G 资费在经济发达地区更便宜
- | 从资费层面看，3G 应用在全国范围内待普及
- | 3G 覆盖面较广，但区域间资费差距过大
- | 手机用户上网行为较为成熟
- | 用户平均包月流量在 125M，所以手机多媒体应用尚不普及
- | Wi-Fi 接入是手机应用多媒体的主要承载形式
- | 中国移动在手机上网的资费购买力更高
- | 运营商主打 50 元以下手机流量套餐
- | 50 元以下手机流量套餐竞争激烈
- | 从手机上网层面看，标准网络套餐更加实惠
- | 带通话、短信以及上网等复合型套餐市场较为混乱
- | 固网宽带普应用较为成熟
- | 固网宽带资费与 3G 资费呈现负相关
- | 经济越发达地区的固网宽带资费普遍更贵
- | 固网资费在低阶城市表现波动与省级一致
- | 10M、20M 固网产品还没有全面普及

本报告版权归中关村在线（ZOL）所有。

如引用或转载，请注明来源。